

# 13 сессия «Экология пригородного расселения и города Иркутска»

С 14 февраля по 2 марта в стенах Национального Исследовательского Иркутского Государственного Технического университета прошла очередная 13 сессия Международного Байкальского Зимнего Градостроительного Университета.

В работе сессии приняли участие руководители органов государственной и муниципальной власти в области стратегического управления и градорегулирования, руководители строительных компаний, архитекторы, девелоперы, экологи, инвесторы, представители общественности.

На воркшоп приехали 30 молодых специалистов в области градостроительства, экологии, экономики и транспортных систем из 5 стран мира (Франция, Ливан, США, Китай, Швейцария) и 4 городов России (Иркутск, Красноярск, Тюмень, Санкт-Петербург), в течении 3-х недель командам помогали 6 международных ассистентов.

Темой 13 сессии МБЗГУ стала «Экология пригородного расселения и города Иркутска», в рамках которой участникам была поставлена задача разработать принципы и параметры развития пригородного расселения и города Иркутска с учетом приоритетного характера сохранения качества среды.

В этом году в рамках сессии состоялись три мероприятия, которые обогатили программу воркшопа и дали новые перспективы развития сотрудничества Зимнего университета и Летних Мастерских Европейского Университета Градостроительства (г. Сержи-Понтуаэ, Франция).

**2 декабря 2011 г.** в конференц-зале «Гипродорнии» состоялась научная конференция: с докладами выступили Чубук В.Н, Наумова Е.Ю, Распутин В.В, Протасова Е.В, Мельникова А.С, Смирнов Н.В, Большаков А.Г и Михайлов А.Ю, Жукоский Н.Л. и Барбара Энгель (Германия). Представленные материалы спикерами конференции легли в основу технического задания сессии.

**15 февраля 2012 г.** в Технопарке НИ ИрГТУ участники 13-й сессии МБЗГУ вступили в первый этап имитационной игры-тренинга «STRATAGEMA».

Участники градостроительного форума моделировали работу кабинета министров небольшой страны, которую за 50 лет они должны вывести в лидеры. Нужно было добиться, чтобы это был не просто односторонний рост, а бескризисное, беспроблемное, комфортное для населения развитие. Игра рассчитана на то, чтобы дать практическое понимание «на кончиках пальцев», что такое устойчивое развитие страны и как оно должно происходить.

«**STRATAGEMA**» проводилась со специализированной компьютерной поддержкой: программа обрабатывала принятые решения игроков при создании модели экономики страны и выдавала результат. Игра — тренинг основана на тех закономерностях, которые характерны для реальной экономики.

«**STRATAGEMA**» проводилась с целью проверить различные решения прямым экспериментированием. Такой опыт поможет выработать реальный взгляд на градостроительные задачи, в меньшей степени учитывая креативность некоторых идей, познакомиться с побочными эффектами «очевидных» и «единственно верных» решений.

# 13 сессия «Экология пригородного расселения и города Иркутска»

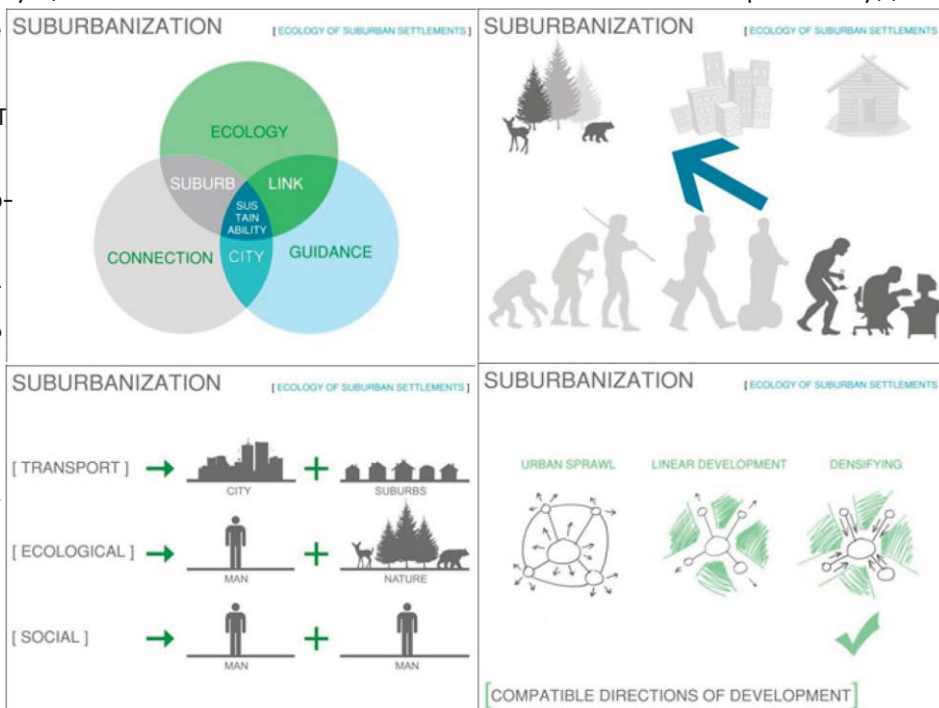
**1 марта 2012 г.** в зале заседаний Городской Администрации Иркутска прошел международный научно-практический симпозиум, на котором в ходе выступлений 13 экспертов из разных стран мира представили свои модели развития пригородов.

В ходе обсуждения вариантов развития пригорода международные эксперты сошлись во мнении, что субурбанизация — это незапланированный процесс, который происходит, основываясь на индивидуальном решении, в основном без ведома градостроительных комитетов. Работа участников сессии 2012 года — это возможность лучше понять процесс субурбанизации, чтобы создать общий проект развития Иркутска.

По результатам 3-х недельной работы были представлены концептуальные проекты команд на строгий суд международному жури, в состав которого вошли 17 международных экспертов из Франции, Германии, Швейцарии, Ливана, Китая, Японии, США, Польша и ряда городов России: Москвы, Санкт-Петербурга, Ростова-на-Дону, Тюмень, Красноярска, Новосибирска, Иркутска.

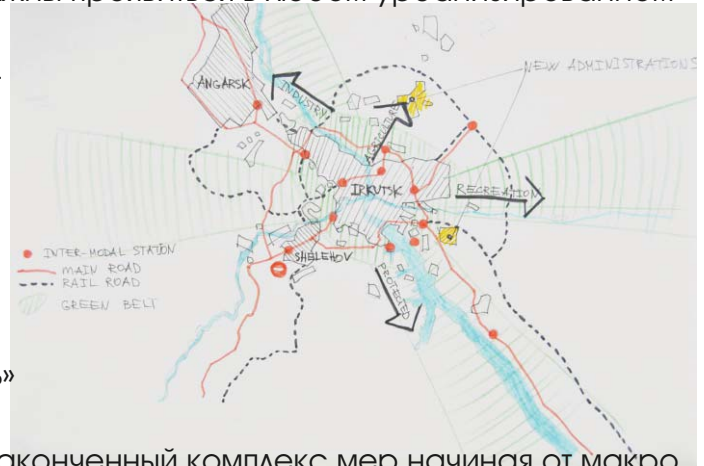
Победителями в этом году международным жури были названы 2 команды: Команда «С» (Team Connection) и Команда «Е» (От окружающей среды к развитию следуйте за красной линией), которая к тому же получила специальный приз от партнера мероприятия компании «Мегафон» как самая «зеленая команда». 3 место заняла Команда «D» (Город наизнанку).

**Команда «С» (Team Connection).** Для того чтобы решить проблемы пригородов, необходимо в первую очередь решить проблемы самого города. Город – наш главный приоритет. Необходимость заключается в контроле развития при-городных территорий и ограничении развития функций свойственных городу, при этом обеспечение необходимой инфраструктурой остается главенствующей задачей существования поселений. Особое внимание в проекте уделено-транспортному и экологическому аспектам. Так для пос. Пивовариха был предложен формат эко-поселения. Для укрепления плотности связей города с пригородами команда предложила ориентировать транспортные потоки на центр города, но сделать акцент на публичном транспорте, не увеличивая количество дороги для индивидуального автотранспорта. Также были затронуты аспекты планировки территории и отдельных (типов) домов в пригородах.

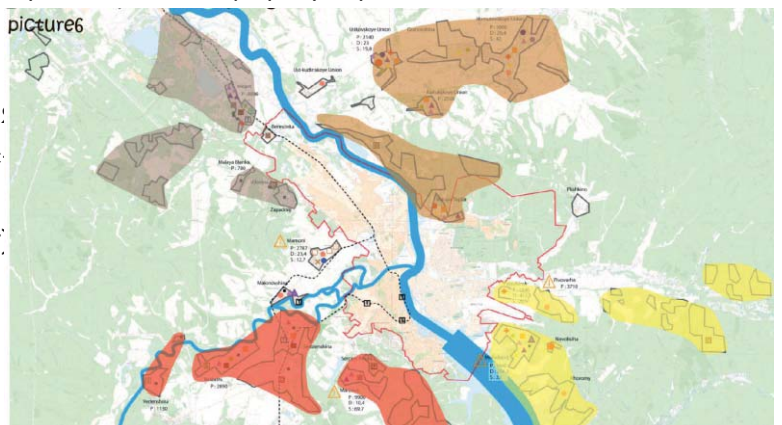


# 13 сессия «Экология пригородного расселения и города Иркутска»

**Команда «Е» (От окружающей среды к развитию следуйте за красной линией).** Главной концепцией стало укрепление трех основных вида взаимоотношений («город-город», «город-пригород», «пригород-пригород»), которые существуют внутри окружающей среды. Как три сильно зависимых друг от друга элемента они должны проявиться в любом урбанизированном проекте, касающемся устойчивого развития, решая при этом проблемы окружающей среды, географии и ландшафта, как движущих сил проектного процесса. Главные направления работы - планирование в большем масштабе, изучение городов и их пригородов как частей одной сложной сети. Команда с самого начала предложила рефлексивный взгляд на модель - г. Иркутск, его ситуацию, особенности, выделив «противоречивость» в качестве основной характеристики ситуации Иркутска. Так же сумела предложить логичный и законченный комплекс мер, начиная от макроуровня (стратегии), через связанный с ним мезоуровень (планирование территорий и комплекс мер) - к микроуровню, который логично вытекал из всего вышесказанного (проектирование пространства и зданий).



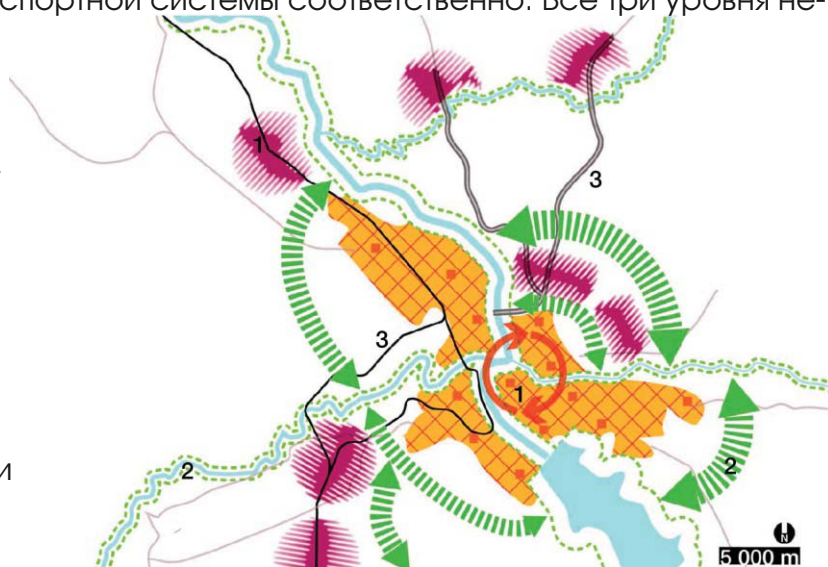
**Команда «D» (Город наизнанку).** Основными пунктами концепции команды можно выделить: концепция предполагает развитие субурбов, как самостоятельных независимых пунктов от города. Но в тоже время пригороды будут зависеть от города в плане административного аспекта. Рост пригородной территории должен быть ориентирован на наиболее экологичные и устойчивые направления. По транспортному аспекту команда предлагает разработать КТС (комплексную транспортную схему) для агломерации. Рост пригородной территории должен быть ограничен по причине разрушения естественных пространств и во избежание появления новых субурбов. Каждый пригород должен иметь свое „собственное лицо“ и функцию (промышленную, сельскохозяйственную, туристическую или жилую). Для жилищной структуры необходимо разработать генеральную схему поселений, и дать рекомендации по размещению общественных функции. Также команда предложила сформулировать для каждого из выбранных пространств свой профиль, и методично развивать его - в плане экономики, брендинга и т.п.. Команда решила опереться на методологию прототипирования, совместив ее с кейс-подходом (т.е. помещение абстрактных прототипов в конкретный контекст).





# 13 сессия «Экология пригородного расселения и города Иркутска»

В основе концепции команда «А» (Экология пригородного расселения) лежала идея независимого развития пригородных поселений, однако с сохранением связей между ними и городом. Идея разрабатывается в трех плоскостях: защита природных ресурсов, сдерживание и управление ростом, и развитие транспортной системы соответственно. Все три уровня несомненно включают экономический и социальный аспекты. По мнению экспертов к недостаткам проекта можно отнести некоторую абстрактность предложенных проектов решения конкретных территорий; отсутствие глубокой проработки финансовых аспектов и временной перспективы реализации предложенных проектов. Также, предложенные решения были разумными, но скорее стандартными – не поразили своей оригинальностью.



Команда «В» (Urban Adventurers) представила концепцию «От хаотичной модели субурбанизации к полицентричному городу». Избегая центробежной урбанизации возможно оградить город от механического прироста. Поэтому генеральной концепцией нашей команды явилось децентрализованная модель развития города. Создание «мультифункциональных центров» (территорий смешанного использования и дохода), связывающих уже существующие пригороды (своего рода спальные районы) между собой, а также с городом, обеспечив точки взаимодействия людям разных социальных слоев. В результате, стратегия звучала интересно, но оказалась оторвана от набора конкретных решений, который звучали скорее декларациями, перечислением всем хорошо известных абстрактных мер, слабо связанных с конкретикой контекста.

Рис 9. Баланс динамики функционального использования в системе "ГОРОД-ПРИГОРОД"

